

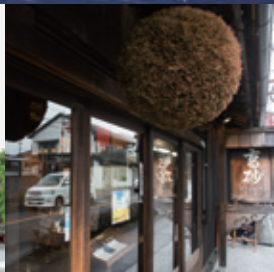
富士旅手帖

FUJI

靜岡縣富士市 富士宮市



嚴選景點！ 富士宮市元氣自駕遊



自在悠閒！ 富士市樂活慢慢走



開運寶地！ 攀登富士山看日出



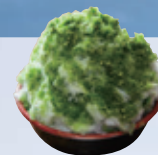


Meet FUJI

給你滿滿的元氣 遇見最美的富士山



富士山是日本的象徵，日本人深信在元旦這天夢到富士山，就能帶來一整年的好運氣。日本中部地區靜岡縣的富士市、富士宮市坐落在富士山腳下，一年365天有絕大多數的日子都可以清楚地看到巍峨聳立的富士山，視覺震撼力百分百，且拜山水靈秀之氣匯聚所賜，這裡不但自然美景明媚怡人，還可盡情享受美食、美酒，各種和富士山有關的可愛商品更是讓人購物慾大噴發！今年的旅行計劃，就決定朝著富士山前進吧！GO GO！



關於富士 Travel Memo

出發之前，先來補充一點關於富士山的小知識吧！你知道富士山是傳說中不老不死的仙山嗎？日本童話裡的竹取公主後來成為富士山的女神喔！以及富士山有什麼好玩、好吃、好買的咧～



地理位置

富士山位在日本的哪裡呢？

富士山坐落在日本本州的中部地區，也就是東京的西邊，山的北側是山梨縣、南側是靜岡縣，我們這次就要來介紹靜岡縣這側的富士山之美，除了告訴大家攀登富士山的基礎知識、當地口碑推薦的精彩玩法，還分別介紹富士山麓的兩座城市：富士市、富士宮市，讓大家在旅途中隨時補充來自富士山的滿滿元氣。

富士山傳說

秦始皇求取長生不老靈藥的仙山

關於富士山有許多神秘的傳說，其中最著名的就是秦始皇為了求取不老不死的靈藥，派徐福率領了3千名童男童女遠赴東瀛，目的地就是流傳住著神仙的富士山；此外，日本神話『竹取物語』裡的竹取公主，最後並沒有回到天上的月亮，而是在攀登富士山時消失，成為守護富士山的女神。

觀光重點

絕不容錯過的富士山旅遊必玩

你知道嗎？富士山只有在每年的7、8月開放攀登，爬到海拔3,776m高的山頂欣賞「御來光（日出）」，是許多日本人一生一定要體驗一次的夢想！除了登山，還可以搭乘飛行傘朝著富士山的方向遊翔，體驗飛行樂趣，以及還可造訪山麓處、以酪農聞名的朝霧高原，在牧場裡體驗擠牛奶、做手工起士披薩、品嚐鮮奶霜淇淋，並到富士山信仰中心地的富士山本宮淺間大社參拜，祈求神明庇佑，並品嚐連續兩屆奪下日本B級美食冠軍寶座的富士宮炒麵。





攀登世界遺產富士山 一生一定要看一次的絕美日出

2013年聯合國教科文組織將富士山列為世界遺產，富士山是日本的象徵，更是日本人心目中的聖山，每年只有在7月及8月開放攀登，凌晨時分成功登頂、欣賞朝日從雲海上浮出的美景，心中的感動與成就感真的是言語難以形容。

Day 1

搭乘開往富士宮五合目的登山巴士
養精蓄銳準備攀登富士山！

8:25 從JR東海道新幹線新富士車站搭乘登山巴士，前往富士宮五合目

11:00 抵達富士宮五合目後可以先在停車場旁的休息站用餐，購買金剛杖以備在登山途中烙製燒印留念

13:30 做好登山前的基本暖身運動後開始攀登富士山

17:00 在海拔3,460m的九合目入住山小屋，好好休息並用餐、睡覺

七合目過後即可欣賞到雲海美景



◎富士山本宮淺間大社

地址：靜岡縣富士宮市宮町1-1
交通：JR富士宮車站下車，徒步10分
電話：0544-27-2002
開放時間：4~9月 5:00~20:00 (3、10月 5:30~19:30, 11~2月 6:00~19:00)，無休

◎登山巴士資訊及時刻表

富士急行巴士官網<http://bus.fujikyuu.co.jp>



將大行李寄放在JR東海道新幹線新富士車站，或請觀光案內所的服務人員幫忙將行李送到旅館

搭乘登山巴士抵達富士宮五合目，出發前別忘了填飽肚子、做好暖身操再開始登山囉！



每抵達一個「合目」，別忘了幫金剛杖蓋上像是紀念章一樣的「燒印」

高山空氣稀薄，登山腳步要配合呼吸，切莫爭強搶快，且登山季節人潮眾多，要有禮貌地跟隨著前方隊伍的步調依序前進



在九合目入住山小屋，山小屋的床位要記得事先預定



享用山小屋提供的咖哩晚餐

Day 2

凌晨2點起床攻頂看日出
回程在富士山本宮淺間大社享用富士宮炒麵

2:00 帶上頭燈、穿戴好禦寒衣物開始攻頂

4:00 抵達3,776m的山頂，靜候日出御來光美景

6:00 在富士山頂郵便局選購紀念品、寄明信片給自己或親朋好友(登山季節無休)

6:30 將金剛杖拿到淺間大社奧宮蓋上終點站的燒印

7:00 背起行囊、做暖身操準備下山囉！

9:00 抵達富士宮五合目，慢慢休息、享用早餐

11:30 搭乘登山巴士下山

12:55 在富士山本宮淺間大社湧玉の池下車，參拜淺間大社

13:00 在淺間大社前のお宮橫丁品嚐日本B級美食大賽冠軍的富士宮炒麵，漫步在富士宮市的市街

15:00 從JR富士宮車站搭乘巴士約半小時後在JR富士車站下車，漫步在富士市的市街

18:00 入住富士市的旅館

◎お宮橫丁

地址：靜岡縣富士宮市宮町4-23
交通：JR富士宮車站下車，徒步8分
電話：0544-25-2061
營業時間：10:00~17:30 (夏季~18:00)，無休



凌晨2點摸黑攻頂，頭燈及禦寒裝備很重要



抵達3,776m的富士山頂！靜靜地守候「御來光(日出)」



在淺間大社奧宮購買御守，並幫金剛杖烙上最後一個紀念燒印吧！



富士山本宮淺間大社是富士信仰的中心地



在「お宮橫丁」飽餐一頓，除了富士宮炒麵，還有富士山狀的煎餃、紅白2色的籤詩麻糬「みくじ餅」





Day 1

朝著富士山喝杯早安咖啡
騎著單車享受富士市的城鎮之美

9:00 可將大行李置放在JR東海道新幹線新富士車站的置物櫃

9:30 在JR新富士車站內的Café de mount享受早安咖啡，窗前正是壯觀的富士山

10:30 在站內的JR新富士車站觀光案内所租借免費的單車GO GO GO

11:00 抵達富士銘茶くぼた園，和帥氣的老闆學泡日本茶（從「富士銘茶くぼた園」到「やきとり三冠王」約有5公里的上坡）

12:40 午餐就選在やきとりの三冠王（從「やきとり三冠王」到「實相寺」約3.5公里，從實相寺到岩本山公園約徒步20分鐘）

14:00 騎到知名的賞花景點岩本山公園眺望富士山（從「實相寺」到新富士車站約5.6公里）

15:30 將單車騎回JR新富士車站還車、取回置物櫃的行李，可先前往今晚住宿地點Check in

18:30 從JR富士車站搭電車到JR吉原車站，轉搭岳南電車的工廠夜景列車

單車漫遊女子旅 拜訪富士山夢幻美景



電車還沒靠站，就看見富士山就在眼前，騎著單車在小鎮上漫遊，無論往哪個街角轉彎都一定能在某個方向看到富士山，心中的感動真是無可言喻。品嚐受到富士山恩惠、在這塊土地上培育出的美食，選購可愛到讓人驚喜不已的富士山相關紀念品，開心地感受美好旅程。

※請遵守日本的交通規則



在車站裡的咖啡廳就可以看到富士山！



可以免費租用單車真貼心



「富士銘茶くぼた園」除了可學習如何沖泡日本茶，還可用綠茶、花草茶調合DIY屬於自己的茶葉



在充滿路邊攤風情的「やきとりの三冠王」大啖香噴噴的烤雞肉串



冬梅春櫻交錯綻放的岩本山公園，前方正是美麗的富士山



最後一節車廂熄燈的工廠夜景列車，可靜靜地欣賞富士市的夜景，以及沐浴在月光下的富士山、與閃爍著點點燈光的工廠夜景



從岳南鐵道岳南原田車站的月台看到的工廠夜景

從「富士之國田子之浦公園（ふじのくに田子の浦みなと公園）」可以看到工廠夜景及富士山。

Day 2

漫步在富士宮市街
前往田貫湖邊泡溫泉邊看富士山

9:00 從JR富士車站搭電車到JR富士宮車站

9:40 從JR富士宮車站徒步到富士山本宮淺間大社參拜

11:00 漫步富士宮市街，可品嚐富士宮炒麵、酒藏品酒、選購紀念品

15:20 從JR富士宮車站搭乘開往田貫湖渡假村 富士的公車

16:05 抵達渡假村 富士Check in

◎新富士車站觀光案内所

地址：靜岡縣富士市川成島654-10
交通：JR新富士車站車站建築一樓
電話：0545-64-2430
開放時間：8:45~17:30，年末年始休息
單車租用時間：4月~9月9:00~17:00、10月~3月9:00~16:00

◎Café de mount

地址：靜岡縣富士市川成島654-10
交通：JR新富士車站車站建築一樓
電話：0545-64-0191
營業時間：7:30~19:00，元旦休息

◎富士銘茶くぼた園

地址：靜岡縣富士市吉原2-9-1
交通：JR吉原車站下車，轉搭岳南電車在吉原本町車站下車徒步3分
電話：0545-52-0224
資訊：日本茶文化體驗約1小時1620日圓（附伴手禮）
營業時間：9:00~18:00，無休

◎やきとりの三冠王

地址：靜岡縣富士市久沢577-1
交通：JR入山瀬車站下車，徒步5分
電話：090-8071-7671
營業時間：11:00~19:00，週二休息

◎岩本山公園

地址：靜岡縣富士市岩本1605
交通：從JR新富士車站，騎單車約30分
停車場：實相寺/富士市岩本1847

◎岳南電車「工廠夜景列車」

資訊：每月第4個週六的晚間18:41、19:37吉原車站發車（依季節變動），岳南江尾車站發車19:05、20:16（依季節變動）
網址：www.fujikyuu.co.jp/gakunan

※前往岳南鐵道吉原車站的交通：從JR新富士車站搭公車在JR富士車站下車，從JR富士車站搭乘JR東海道線的電車在JR吉原車站下車，徒步即達。

◎渡假村 富士

地址：靜岡縣富士宮市在折634
交通：從JR富士宮車站搭乘開往「渡假村 富士」的公車，約45分可達
電話：0544-54-5200
網址：www.qkamura.or.jp/fuji/



在富士山本宮淺間大社解手帳蓋開運朱印



富士宮市街上的「富士高砂酒造」利用富士山伏流水釀造出許多金獎好酒



富士山圖案的商品讓人愛不釋手



「渡假村 富士」除了可泡溫泉賞富士山，連吃早餐的地方都正對著富士山





Day 2

搭乘飛行傘在天空漫遊
乘坐摩天輪感受富士山夢幻時光

- 9:00 來到Sky朝霧體驗飛行傘
- 11:00 造訪白絲瀑布吸收負離子
- 13:00 爽玩富士山兒童王國並享受BBQ午餐
- 16:00 抵達れっどばる採草莓
- 18:00 來到Fuji Sky View搭乘摩天輪
- 19:30 回到新富士車站選車

◎Sky朝霧 (スカイ朝霧)

地址：靜岡縣富士宮市麓499
交通：從JR富士宮車站開車約30分
電話：0544-52-0304
開放時間：9:00~17:00，週四休息
費用：8000日圓
網址：www.skyyasa.com

◎白絲瀑布 (白糸の滝)

地址：靜岡縣富士宮市上井出・原
交通：從JR富士宮車站開車約30分

◎富士山兒童王國 (富士山こどもの国)

地址：靜岡縣富士市桑崎1015
交通：從JR富士宮車站開車約50分
電話：0545-22-5555
開放時間：9:00~17:00 (10~3月到16:00)，週二休息 (5~10月、春寒夏、黃金週、年末年始及國定假日無休)
門票：大人820日圓、國中生410日圓、小學生200日圓、幼兒100日圓

◎れっどばる

地址：靜岡縣富士宮市青木133
交通：從JR富士宮車站開車約30分
電話：0544-24-4071
開放時間：10:00~18:00，無休 (6~11月週一及週二休息)

◎Fuji Sky View摩天輪

地址：靜岡縣富士市宇岩湖北吉野1500
交通：從JR富士宮車站開車約35分
電話：0545-67-0223
開放時間：10:00~21:00，無休
門票：700日圓



和富士山同樣列為世界遺產的白絲瀑布，景色優雅動人



午餐就在富士山兒童王國享受BBQ烤肉吧



富士山兒童王國無論大人小孩都能找到無限樂趣



除了採草莓，還有美味的草莓聖代



開車時別忘了注意路邊，會有農園直送的草莓自動販賣機喔



搭乘摩天輪看富士山，讓人感到心曠神怡

闔家出遊自駕樂 富士山麓朝霧高原動靜皆宜

開車出遊享受自由自在不受拘束的樂趣吧！有時候富士山會出現在道路的正前方，讓人驚喜萬分。富士山麓的朝霧高原是知名的度假勝地，像是馬飼野牧場、富士花鳥園都深受遊客喜愛，開車穿梭在以富士山為背景的茶園間，開闊美景令人感動不已。

Day 1

高原牧場和羊咩咩做朋友
搭乘飛行傘直奔富士山絕景

9:00 從JR新富士車站租車，開往朝霧高原

10:30 抵達馬飼野牧場牽羊咩咩散步

12:00 馬飼野牧場享用BBQ戶外烤肉午餐

13:30 馬飼野牧場體驗幫乳牛擠奶

14:00 來到富士花鳥園看貓頭鷹表演

16:00 住在田貴湖露營區或是住宿富士宮市區飯店

◎馬飼野牧場 (まかいの牧場)

地址：靜岡縣富士宮市內野1327-1
交通：從JR富士宮車站開車約30分
電話：0544-54-0342
開放時間：9:00~18:00 (冬季到17:00)，冬季週三不休息，年末年始休息
門票：大人800日圓、小孩500日圓

◎富士花鳥園

地址：靜岡縣富士宮市根原480-1
交通：從JR富士宮車站開車約35分
電話：0544-52-0880
開放時間：9:00~17:00 (12/31~3月到16:30)，無休
門票：大人1100日圓、小學生550日圓

◎田貴湖露營區 (田貴湖キャンプ場)

地址：靜岡縣富士宮市猪之頭634-1
交通：從JR富士宮車站開車約45分。或是在JR富士宮車站前搭乘「休暇村富士行き」的公車
電話：0544-27-5240 (富士宮市觀光協會)
網址：http://tanukiko.com/



以富士山為背景的「馬飼野牧場」洋溢著清新的牧場情調



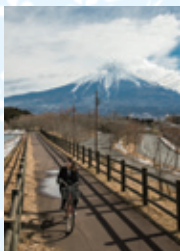
「富士花鳥園」的貓頭鷹表演可愛又逗趣



終年常夏的溫室，讓「富士花鳥園」永遠花園錦簇美不勝收



田貴湖露營區可清楚看到富士山



沿著田貴湖騎單車賞景



世界遺產「富士山」不可不知的攀登守則

冬天載著白雪的富士山，完美的圓錐讓人有種凜然不可侵犯的感動，此時也是封山季節，攀登富士山的正式開山時間為7月10日~9月10日，共有4條登山路線，分別是靜岡縣的富士宮路線、御殿場路線、須走路線，以及山梨縣的吉田路線，富士宮路線雖然斜度較高，但攀登時間相對最短，可登高遠眺伊豆半島、駿河灣、相模灣海景，是最受歡迎的富士山登山路線，且是離山頂劍峰最近的一條路線。

富士山登山禮節

(1) 不要走到登山道之外

登山道之外的地面有很多鬆散的浮石，容易引發落石造成危險，且會踩踏破壞珍貴的富士山植物生態。將登山道以外的地方當成休息場所使用也是違反富士山登山禮節守則。

(2) 不可採擷動植物及石頭

為了維護富士山珍貴的自然與生態體系，不可以採摘及帶走動植物及溶岩。尤其是富士山五合目以上的區域，基於自然公園法乃是特別保護區，特別保護區禁止採摘及帶走動植物及溶岩，更嚴禁在岩石上塗鴉。

(3) 垃圾請帶走

不僅要帶走自己製造的垃圾，也要積極地將其他登山者掉落的垃圾拾起帶走。

(4) 維護廁所清潔

富士山的山小屋皆設置環境廁所，請在使用時繳交100~300日圓的廁所維護管理協力金。請不要在廁所內投擲垃圾，不可在廁所內休息，或是進行和如廁無關的行為。

(5) 不可帶寵物登山

為了預防傳染病傳播、對野生生物產生威脅、影響到珍貴的生態體系，禁止攜帶寵物登山。

※富士宮登山路線的上山、下山路是同一條，優點是不會走錯，缺點是碰到登山人潮擁擠時，上、下山的登山者需要互相禮讓通行。

富士宮登山路線交通

富士山登山期間禁止私家車開往登山口，富士宮登山路線的出發點是「富士宮口五合目」，從JR東海道新幹線新富士車站或JR身延線富士宮車站搭乘登山巴士，巴士時刻表及票價可參考富士急行巴士的繁體中文網站<http://bus-tw.fujikyuu.co.jp/rosen/fujitozan>



御來光

日本人將富士山頂的日出美景稱為「御來光」，要看到日出必須在前一晚住宿在八合目或九合目的山小屋，然後在凌晨2點出發登頂，才能趕在日出之前抵達富士山頂欣賞朝日東昇的絕美景色。



頂上奧宮

富士山八合目以上屬於神之領域，從富士宮口的登山路線攀登可直接穿過山頂的鳥居，來到位在山頂的淺間大社奧宮，在這裡可幫金剛杖烙上最後一個燒印，除了用為此行紀念，蓋上富士山全程燒印的金剛杖據說有避邪鎮宅的神力。



富士山頂郵便局

只在登山季節7月上旬至8月下旬的早上6點到下午2點營業，可在這裡購買明信片寄出，上面會有富士山頂郵便局的戳印與日期囉！

外套
山上天候變化大，穿著有防風防水的機能性薄外套為佳。

背包
收納機能強的登山背包，能妥善背負裝備。

長褲
穿著伸縮性好的登山用機能長褲，能方便活動。

登山靴
高筒的登山靴能防止砂石掉入鞋中，且記得穿著能保護腳部的高筒厚襪。

帽子
山上日照強且風大，遮陽帽是必要的，晚上攻頂則是必備頭燈。

手套
可以防寒及跌倒時較不會擦傷手。

防寒衣
七合目以上的氣溫普遍偏低，要穿著防寒的機能型衣物或背心。

排汗衣
穿著登山適用的排汗衣，能防止失溫。

登山杖
山上砂石多易滑倒，登山杖能幫助穩定、減輕負擔。

金剛杖
攀登富士山可以購買繫著鈴鐺的木杖「金剛杖」



Fuji City 富士市

漫步在富士山腳下的幸福城市

富士山就像守護神一樣陪伴著富士市民長大，漫步在市街，無論在城鎮的哪個角落都可以看到壯麗的富士山顏，帶給每位來到此地的人們無數的感動。

杉山水果

杉山フルーツ
靜岡優質水果做的人氣果凍
老闆杉山清是位常上新聞媒體的水果名人，他將各種當季的優質水果像是靜岡縣產的草莓、柑橘、哈密瓜等做成滋味清新的果凍，不但常在一開店就賣完，同時也是網購的銷售冠軍。

地址：靜岡縣富士市吉原2-4-3
交通：JR吉原車站下車，轉搭岳南電車在吉原本町車站下車徒步5分
電話：0545-52-1458
營業時間：9:00~17:00，不定休

網購人氣第一的
水果果凍



常喝茶可以健康
長壽喔！



富士銘茶くぼた園 調和一罐屬於自己的靜岡茶

除了販售靜岡茶與茶具之外，還可以利用1小時的時間上一堂日本茶文化講座，內容包含學習如何正確地沖泡日本茶、茶葉的化學小知識，並親自動手體驗用綠茶及香草茶，用自己喜歡的比例調和出全世界獨一無二的一罐茶葉。

地址：靜岡縣富士市吉原2-9-1
交通：JR吉原車站下車，轉搭岳南電車在吉原本町車站下車徒步3分
電話：0545-52-0224
營業時間：9:00~18:00，無休
資訊：日本茶文化講座約1小時1620日圓（附伴手禮）

來我的店裡享受
居酒屋風情吧！



雪月花

滋味獨特的拿坡里沾麵

這間充滿昭和時代日本風情的創作酒席居酒屋，將日本人稱之為「拿坡里義大利麵」的蕃茄肉醬義大利麵，改成像拉麵的沾麵一樣的形式，將Q彈的義大利麵沾取香濃的蕃茄醬汁食用，富含維生素C且清爽的滋味深受女生喜愛。



地址：靜岡縣富士市吉原2-11-30
交通：JR吉原車站下車，轉搭岳南電車在吉原本町車站下車徒步3分
電話：0545-53-7112
營業時間：18:00~24:00，無休



我們家的瑪德蓮
深受女生喜愛



薔薇瑪德蓮之店Langela

バラのマドレーヌのお店ランジェラ
富士市花模樣的瑪德蓮

將經典法式甜點瑪德蓮做成薔薇的模樣，相信每個女生都會尖叫吧！薔薇是富士市的市花，這家瑪德蓮專賣店於是以此薔薇為靈感，開拓了新商品熱銷市場，15多種不同口味的薔薇瑪德蓮無論外觀、口味、素材的挑選都非常講究，就像薔薇般高貴優雅。

地址：靜岡縣富士市平垣町6-1
交通：JR富士車站下車，徒步10分
電話：0545-60-7708
營業時間：10:00~18:00，週日及週一休息

無論是叉燒或湯頭
都非常美味囉！



千代商店富士店 大排長龍的人氣拉麵店

每到營業時間就大排長龍的這家拉麵店，以精選自日本各地的味噌為主角，搭配獨創的湯頭調出各種口味的味噌拉麵，其中最受歡迎的就是擺著三片燒叉燒肉的北海道味噌叉燒拉麵，油嫩的叉燒肉與濃厚的味噌湯頭十分合拍！此外像是信州味噌餛飩麵、北海道味噌肉蔥拉麵也是店長掛保證力推。

地址：靜岡縣富士市加島町30-1
交通：JR富士車站下車，徒步15分
電話：0545-65-1001
營業時間：11:00~24:00（最後點餐時間23:30），無休



關於富士山的一切
問我就對了

東海道 表富士

富士山相關商品琳瑯滿目

熱愛富士山的老闆本身就是專業的登山導遊，每年都會爬好幾次富士山。除了帶隊登山，他還在富士市街開了家專賣富士山相關商品的店舖，像是富士山形狀的杯盤，印有富士山形狀的錢包、畫軸、扇子等，有些富有吉祥如意的設計感，有些則是幽默搞笑，想要購買富士山商品來這就對了。

地址：靜岡縣富士市吉原2-13-8
交通：JR吉原車站下車，轉搭岳南電車在吉原本町車站下車徒步3分
電話：0545-55-0333
營業時間：10:00~19:00，週三休息



Fujinomiya City

富士宮市

探訪富士山信仰中心

富士山本宮淺間大社は富士山信仰の中心，古時候要攀登富士山都會先來到這裡，在神前淨心沐浴參拜。富士宮市是其「門前町」，是一座依附著淺間大社而繁榮的小鎮，寧靜的街道充滿祥和氣息。

富士高砂酒造

富士山伏流水釀造的清酒

位在富士山本宮淺間大社附近的富士高砂酒造，運用富士山雪水融化而成的地下伏流水來釀酒，且傳承了需要高度技術的「山廢」釀酒法，清冽微甘的清酒屢獲得清酒品評金獎。除了可以參觀酒藏，還可以在現場品酒、選購產量有限只提供酒藏販賣的美酒。

地址：靜岡縣富士宮市賣町9-25
交通：JR富士宮車站下車，徒步20分
電話：0544-27-2008
營業時間：平日8:30~18:00，週六日及國定假日10:00~17:30，于蘭盆節及年末年始休息



じねん坊

熱騰騰的富士宮炒麵鐵板燒

全部的座位都設有鐵板，可以請老闆在鐵板上現做富士宮炒麵。獨特的蒸麵麵條和一般的日式炒麵就是不一樣，將蒸麵、高麗菜、豬油渣在鐵板上翻炒，絕妙的滋味和當地生產的清酒很對味！除了富士宮炒麵，大阪燒、香腸、土雞等美味都可在鐵板上完成，可以自己動手體驗喔！

地址：靜岡縣富士宮市西町4-12
交通：JR西富士宮車站下車，徒步3分
電話：0544-26-2829
營業時間：11:00~14:00（最後點餐時間13:30）、17:00~21:00（最後點餐時間20:30，週五及週六的晚餐時間到22:00，最後點餐時間21:30），週三及第三個週二休息



静岡茶の品質
日本第一



ヤマタカ櫻井製茶

穿著茶娘服飾體驗採茶

坐落在富士山腳的這家茶園，用富士山湧泉來灌漑茶園，在4月至10月這段期間可以穿著「茶娘」的傳統服裝體驗採茶之樂。此外還可以和親切的老闆娘學習如何沖泡日本茶，並享用和風茶點，以及用新鮮茶葉裹粉酥炸的美味天婦羅。

地址：靜岡縣富士宮市山本877
交通：JR富士宮車站下車，開車10分
電話：0544-23-1851
營業時間：9:00~18:00，不定休
費用：日本茶體驗講座1000日圓

來買富士山的
可愛文具吧！

文具の藏Rihei

百年歷史的老舖文具店

坐落在富士山本宮淺間大社不遠處的這家百年歷史老舖，一定會讓文具迷驚叫失控，各種和富士山有關的文具琳瑯滿目，像是富士山檜木做成的原子筆、富士宮炒麵顏色的墨水，店中間還有條水道貫穿，該店的人氣「店鴨」還會跑出來迎接客人喔。

地址：靜岡縣富士宮市宮町8-29
交通：JR富士宮車站下車，徒步15分
電話：0544-27-2725
營業時間：9:00~19:00



食酒甘味茶屋てんじくや

居酒屋裡的絕品剉冰

這家居酒屋每到5月至秋天都會在門口賣剉冰，嚴格說起來是一家製冰店老舖經營的居酒屋，利用古法製作的大塊純冰做成的剉冰，搭配落花生、靜岡草莓、靜岡抹茶等各色淋醬，紮實的美味從小陪伴著當地人長大。除了剉冰，該店的富士宮炒麵也非常有名，時常受到媒體採訪。

地址：靜岡縣富士宮市西町5-8
交通：JR西富士宮車站下車，徒步4分
電話：0544-22-0700
營業時間：18:00~22:00（5月至秋天為了賣剉冰，增加午間營業時間11:00~15:00），7至9月的白天戶外販賣無休



日本文化體驗工房 櫻SAKURA

在民宅裡體驗日本美學

會說英文的女老師利用自家屋宅和室，提供各項日本文化體驗，像是製作和菓子、沖泡日本茶、日式涮涮鍋、壽司捲、茶道等，因為是在老師家進行體驗，感覺就像來到日本友人的家中作客，可以感受到更為溫馨的人情味，度過美好的時光。

地址：靜岡縣富士宮市外神東町184
交通：從JR富士宮車站，開車20分
電話：090-7607-1526
營業時間：10:30~17:00，週五、週六日休息



居酒屋裡賣剉冰
冰沒想到吧！

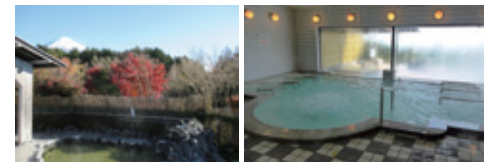


富士山天母之湯

富士山麓的藥草露天風呂

坐落在富士山麓的這家泡湯設施，是許多登山客消解疲勞的地方，雖然看不到富士山，但是泡在促進血液循環的藥草露天風呂中可以遠眺駿河灣，泡完湯之後還可在鋪著榻榻米的休息處看電視，或是在食堂享受富士山形狀的豬排咖哩飯等B級美食。

地址：靜岡縣富士宮市山宮3670-1
交通：從JR富士宮車站，開車30分
電話：0544-58-8851
營業時間：10:00~20:00（7、8月到21:00），週一休息（如逢國定假日則順延）



和菓子伴手禮
找我就對了！

富士的菓子處藤太郎

富士山腳的傳統和菓子老舖

西元1932年創業的這家和菓子老舖，依隨著四季遞嬗製作各種合乎時令與節慶的和菓子，是搭配靜岡茶不可或缺的一角，與當地人的日常生活緊密貼合。「溫故知新」是老舖傳承的精神，因此創作許多形似富士山的和菓子與糕點，成為造訪富士宮市必買的伴手禮。



地址：靜岡縣富士宮市大宮町8-3
交通：從JR富士宮車站，徒步10分
電話：0544-26-4118
營業時間：9:00~18:30，週三休息



Travel in Fuji 富士旅遊情報

2013年登錄為世界遺產的富士山，是日本著名的能量景點，趕快來收集旅遊情報，規劃一趟充滿開運能量的富士之旅吧！



飛航情報

有兩種方式可前往富士山所在的靜岡縣，一種是搭乘中華航空直飛富士山靜岡機場的航班，另一種是飛往東京成田或羽田機場，抵達機場後可選擇搭乘鐵道或巴士再轉搭JR東海道新幹線前往新富士車站，或是從機場、新幹線車站租車自駕前往。

租車資訊

新東名高速公路及東名高速公路是貫穿這塊區域的主要交通幹道，從高速公路下交流道後也有非常完善的道路系統前往各景點，使得租車成為最方便的旅遊方式之一，只要持有台灣駕照正本及監理所發行的駕照日文翻譯本，即可在日本租車，像是在富士山靜岡機場內就有三家租車公司，分別是TOYOTA (<https://rent.toyota.co.jp>)、NIPPON Rent-A-Car Tokai (www.nipponrentacar.co.jp)、ORIX (www.suzuyo-rentacar.jp)，此外像是在JR新富士車站旁也有許多租車服務據點。



鐵道交通

JR東海道新幹線新富士車站是前往富士山區域的玄關口。要前往富士市，可在JR新富士車站轉搭公車到JR富士車站；要前往JR富士宮市，可在JR新富士車站轉搭公車到JR富士車站，再轉搭JR身延線在JR富士宮車站下車。

優惠票券

「富士山西麓物語Passport」是一張2日間可無限次數搭乘行駛在富士山西麓的公車的周遊票券，主要路線由JR富士車站出發，像是富士山本宮淺間大社、白絲瀑布、田貴湖、朝霧高原，甚至是山梨縣側的河口湖等地都在有效範圍內。大人的票價是2500日圓、小孩1250日圓，在JR新富士車站、JR富士宮車站、JR河口湖車站、JR富士山車站都有販售。

觀光案内所

觀光案内所就是所謂的旅遊中心，提供旅客各種旅遊情報諮詢，住宿、交通、餐飲等問題都可前往觀光案内所尋求支援。

◎新富士車站觀光案内所

交通：JR新富士車站大樓一樓
營業時間：8：45~17：30，年末年始休息
電話：0545-64-2430
網址：www.fujisan-kkb.jp



◎富士宮市觀光協會

地址：靜岡縣富士宮市中央町16-1
交通：JR富士宮車站大樓一樓
營業時間：9：00~17：00
電話：0544-27-5240
網址：fujinomiya.gr.jp



◎緣や

地址：靜岡縣富士宮市宮町4-5
交通：從JR富士宮車站徒步10分
營業時間：10：00~16：30，週三、週日休息
網址：ecologic.or.jp/en-ya/



◎富士山世界遺產中心（富士宮市）

位在富士山本宮淺間大社附近，預定於2017年12月23日開館的「富士山世界遺產中心」除了提供關於富士山的旅遊情報，同時也是一處兼具學術研究與民間交流性質的空間。



富士旅手帖地圖



路線	新大阪	京都	名古屋	靜岡	新富士	東京
東海道新幹線	約15分	約55分	約80分	約15分	約70分	
Kodama號						

※橘線框起為富士市、富士宮市的範圍

About Stay

住宿資訊

可以選擇住宿在富士市或富士宮市街，不但交通、餐飲、購物機能方便，還可順遊周遭景點，或是入住富士山腳下的田貴湖、朝霧高原一帶也別有一番風情。

Hotel 24 NISHI IN富士山

高質感商務型旅館



雖然是小型商務旅館，但卻全室採用50吋液晶電視、高級和風棉被，吸菸客房也增設了換氣扇，住宿環境與設備皆整潔舒適，還設有沐浴場可供泡澡，此外在部分客房還可看到富士山！該館的免費早餐有十數種家庭風味的新鮮餐點可吃到飽，CP值超高。

地址：靜岡縣富士市吉原3-13-1
交通：JR新富士車站搭計程車約10分；或是搭乘岳南電車在吉原本町車站下車徒步7分
電話：0545-55-2222
網址：www.hotel24.co.jp



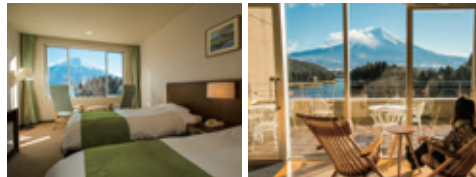
休暇村 富士

田貴湖湖畔的渡假旅館



坐落在田貴湖畔，全部客房皆可看到富士山，且渡假村所在地即是「鑽石富士」觀景台，在某些季節日期可看到太陽光芒像是鑽石般閃耀在富士山頂。這裡提供一泊二食的住宿服務，提供當地嚴選食材烹調美味料理，還可邊泡溫泉邊欣賞富士山美景。

地址：靜岡縣富士市在折634
交通：從JR富士宮車站搭乘開往「休暇村 富士」的公車，約45分可達
電話：0544-54-5200
網址：www.qkamura.or.jp/fuji/



小川莊

傳統日式風情的典雅客房

創業於西元1870年的小川莊，是一家以料理聞名的「割烹旅館」，館內提供的懷石料理使用產自富士山地域的山海珍味。除了饒富古意的傳統日式客房，可讓人品味和風建築之美，頂樓新設的露天風呂可包場免費使用，獨享眼前的富士山美景。

地址：靜岡縣富士宮市大宮町10-1
交通：從JR富士宮車站徒步10分
電話：0544-26-2197
網址：ogawasou.jp



Hotel Grand Fuji

觀光商務皆適宜

老字號的觀光商務飯店，秉持一貫的高品質水準，提供標準化的都會型住宿設備，和洋折衷的設計元素讓人感到和諧放鬆，且部分客房正對著富士山，不用踏出房門即可欣賞絕景。

地址：靜岡縣富士市平垣本町8-1
交通：從JR富士車站徒步7分
電話：0545-61-0360
網址：www.grandfuji.co.jp

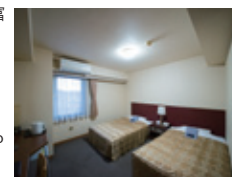


富士宮富士急飯店

便捷的交通地理位置

隸屬於富士急集團，位在JR富士宮車站正前方，開往東京車站的高速巴士站，以及開往富士宮市區、朝霧高原、富士五湖的公車站就在飯店前方。部分客房可看到富士山，提供免費早餐。

地址：靜岡縣富士宮市中央町15-18
交通：從JR富士宮車站徒步2分
電話：0544-23-6666
網址：www.fujinomiya-fujikyuhotel.jp



富士市資訊

目錄	設施名稱	地址	Web	電話號碼	營業時間	公休日	種類	
美食	焼肉ふじみ	靜岡縣富士市青島町272	yakinikufujimi.com/	0545-52-9111	午餐/11:00~14:00 晚餐/17:00~23:00	無休	燒肉	
	和食処 まさご	靜岡縣富士市浅間本町7-10	masago.net/	0545-52-5591	午餐/11:00~14:00 晚餐/16:30~21:00	無休	日式料理	
	かつ政 鷹岡店	靜岡縣富士市入山瀬599-1	masago.net/	0545-72-3100	11:00~21:30	無休	炸豬排	
	BEPPIN 食堂	靜岡縣富士市入山瀬599-1	masago.net/	0545-73-1800	午餐/11:00~14:30 晚餐/17:00~21:30	無休	餐廳	
	味噌屋 清兵衛	靜岡縣富士市津田54-1	www.misoya-seibee.com/	0545-57-2772	11:00~23:45	無休	拉麵	
	かつ政 津田店	靜岡縣富士市津田56-1	masago.net/	0545-51-6100	11:00~21:30	無休	炸豬排	
	うな政 富士本店	靜岡縣富士市津田72-3	unamasa.net/?page_id=14	0545-55-5703	11:00~23:00	無休	鰻魚料理	
	かつ政 富士岡店	靜岡縣富士市富士岡275-1	masago.net/	0545-34-4100	11:00~21:30	無休	炸豬排	
	すし・日本料理 魚民	靜岡縣富士市吉原3-3-13 (本館) 靜岡縣富士市今泉1-8-38 (新館雅粹庵)	www.uotami.co.jp	0545-52-4105	午餐/11:30~14:00 晚餐/17:00~21:00	週一	壽司・日本料理	
	ばんからラーメン新富士店	靜岡縣富士市青島町204	www.ramen-bankara.com/	0545-57-4828	11:00~凌晨2:00	無休	拉麵	
購物	ビュアグリーンリテール	靜岡縣富士市大淵2761-18	www.pure-green.jp	0545-37-0222	9:00~17:00	週三	茶葉製作販賣	
	お茶の村松園	靜岡縣富士市久沢1372	muramatsuen.i-ra.jp/	0545-71-1328	8:30~18:30	不定休	茶葉製作販賣	
	木村園	靜岡縣富士市島田町1-92	www.fuji-kimuraen.com/	0545-52-2390	9:00~18:00	不定休	茶葉製作販賣	
	山大園	靜岡縣富士市中央町2-5-18	www.yamadaien.jp	0545-52-2540	9:00~18:30	元日、第二週週日	茶葉販賣	
	和洋菓子 はせがわ	靜岡縣富士市吉原3-2-4	hase.i-ra.jp/	0545-52-0393	9:30~20:00 (週日限定假日~18:30)	週二	點心	
	ホテル比佐志 別館	靜岡縣富士市荒田島町10-10	www.hotel-hisashi.com	0545-52-8855		12/30~1/3		
	農家民宿やまぼうし	靜岡縣富士市大淵4513	yamaboushi.me/	0545-35-2663		不定休		
	アパホテル 富士中央	靜岡縣富士市日乃出町38	www.suzuwa.co.jp/	0545-51-5588	CHECK IN 24:00前	無休		
	富士市ビジネスホテルふるいや旅館	靜岡縣富士市平垣町6-1	www.fuji-furiya.com	0545-61-0233		12/30~1/2		
	ホテル比佐志 本館	靜岡縣富士市南町3-32	www.hotel-hisashi.com	0545-51-1122		年末年始		
住宿	富士ビジネス旅館美波	靜岡縣富士市御幸町7-8	www.tmt.ne.jp/~minami/	0545-52-3732		12/31~1/3		
	NASUBI Mt. Fuji Backpackers	靜岡縣富士市横割4-3-11	nasubi-backpackers.jp/	0545-32-9690		無休		
	ビジネスホテル新富士タワー館	靜岡縣富士市横割5-3-19	www.hotel-shinfuji.jp	0545-61-2230	CHECK IN 15:00~/ CHECK OUT 10:00	年末年始		
	豊玄園富士山ブルーベリーの里	靜岡縣富士市大淵9055	houkouen-fuji.bglb.jp/	0545-35-3082	9:00~16:00	無休	農園體驗等	
	神戸醤油店	靜岡縣富士市北松野371	kanbe-shoyu.jp	0545-85-2428	7:00~19:00	無休	製作味噌體驗	
	富士サファリパーク	靜岡縣裾野市須山宇藤原2255-27	www.fujisafari.co.jp	055-998-1311	9:00~17:00 (隨季節調整)	無休	動物園	
	體驗	そばの蔵 志ほ川パイパ	靜岡縣富士宮市城北町667	www.soba-shihokawa.com/	0544-24-0100	午餐/11:00~15:00 晚餐/17:00~20:45	週三	蕎麥麵
		お食事処 山下	靜岡縣富士宮市中央町3-4		0544-26-8060	午餐/11:30~13:45 晚餐/17:30~19:00	週三	海鮮・食堂
		ふじしげ	靜岡縣富士宮市上井出2324-3	fujishige.shizuokanet.jp	0544-54-0848	午餐/11:30~13:00 晚餐/17:30~20:00	週二晚餐 週三	日式料理
		蕎麥割烹志ほ川本店	靜岡縣富士宮市西町5-5	www.shihokawa.com/	0544-27-3363	午餐/11:00~14:30 晚餐/17:00~20:30	週三	蕎麥麵
うるおいてい		靜岡縣富士宮市定師415-2	www.urui-tei.com	0544-24-7155	午餐/11:30~14:00 晚餐/16:30~19:30 週六・週日・國定假日/11:00~19:00	週一、第三週週二	鐵板料理	
ゲストハウス フォレスト・ヒルズ		靜岡縣富士宮市黒田205-1	forest-hills.co.jp/	0544-22-8899	10:00~22:00	無休		
増田屋本店		靜岡縣富士宮市中央町8-13	www.masudaya-site.com/	0544-26-3380	8:30~19:30 週三10:00~17:00	無休	醃製品	
かくたに芋工房		靜岡縣富士宮市根原449-19	www.e-kakutani.com	0544-52-0102	9:00~17:00	無休	點心	

*紅字表示的體驗活動需事先預約

富士宮市資訊

美食	そばの蔵 志ほ川パイパ	靜岡縣富士宮市城北町667	www.soba-shihokawa.com/	0544-24-0100	午餐/11:00~15:00 晚餐/17:00~20:45	週三	蕎麥麵
	お食事処 山下	靜岡縣富士宮市中央町3-4		0544-26-8060	午餐/11:30~13:45 晚餐/17:30~19:00	週三	海鮮・食堂
	ふじしげ	靜岡縣富士宮市上井出2324-3	fujishige.shizuokanet.jp	0544-54-0848	午餐/11:30~13:00 晚餐/17:30~20:00	週二晚餐 週三	日式料理
	蕎麥割烹志ほ川本店	靜岡縣富士宮市西町5-5	www.shihokawa.com/	0544-27-3363	午餐/11:00~14:30 晚餐/17:00~20:30	週三	蕎麥麵
	うるおいてい	靜岡縣富士宮市定師415-2	www.urui-tei.com	0544-24-7155	午餐/11:30~14:00 晚餐/16:30~19:30 週六・週日・國定假日/11:00~19:00	週一、第三週週二	鐵板料理
	ゲストハウス フォレスト・ヒルズ	靜岡縣富士宮市黒田205-1	forest-hills.co.jp/	0544-22-8899	10:00~22:00	無休	
	増田屋本店	靜岡縣富士宮市中央町8-13	www.masudaya-site.com/	0544-26-3380	8:30~19:30 週三10:00~17:00	無休	醃製品
	かくたに芋工房	靜岡縣富士宮市根原449-19	www.e-kakutani.com	0544-52-0102	9:00~17:00	無休	點心

住宿	御来光山荘	静岡県富士宮市栗倉1332	www.goraikausansou.com/	0544-26-3942 090-4083-2233	6:00~20:00	7月上旬~ 9月上旬無休	
	表富士グリーンキャンプ場	静岡県富士宮市栗倉2745	www.pica-resort.jp/omotefuji	0555-30-4580 (PICA服務中心)	7:00~21:00 (櫃台服務時間會依當日入住狀況調整,請先確認)	週三、四 冬季會休業 (預定12/1~4月中旬)	
體驗	市場染色工房	静岡県富士宮市青木1563-3	www2.wbs.ne.jp/~ichiba	0544-58-8050	11:00~17:00	不定休	染色體驗
	NATURAL ACTION OUTDOOR TOURS	静岡県富士宮市内房2193-8	www.naturalaction.co.jp	0544-65-1123	9:00~18:00		戶外活動
	シャイニングフィールド	静岡県富士宮市長貴168-1	www.sh-field.com/index.htm	0544-65-2056	8:00~20:00	無休	戶外活動
	アサギリ高原パラグライダースクール	静岡県富士宮市根原282-1	www.asagiri-para.com/	0544-52-1031	9:00~17:00	無休	飛行傘體驗
	富士博園	静岡県富士宮市山宮3645-35 (篠坂会場)	www.fujihakuen.com/	0544-27-1870	10:00~16:00	無休	採藍莓
	奇石博物館	静岡県富士宮市山宮3670	www.kiseki-jp.com	0544-58-3830	9:00~17:00	週三(若逢國 定假日順延)	博物館
	お茶工房 富士園	静岡県富士宮市根原449-17	shizuokafujien.com/	0544-52-0988 0544-26-3412 (本社)	9:00~17:00 (12月~2月9:30~16:30)	12月~2月 的週四、 12/30~1/1	調茶體驗
富士山ワイナリー	静岡県富士宮市根原498	www.shizenwine.com	0544-52-0055	10:00~16:00	不定休(週六、 週日・國定假 日需要預約)	參觀紅酒工廠・ 試飲	
富士錦酒造	静岡県富士宮市上袖野532	fujinishiki.com/	0544-66-0005	8:00~17:00	週日・國定假 日・第二或第 三週的週六 (請參考網頁 資訊)	參觀酒藏	

※紅字表示的體驗活動需事先預約

一月 淺間大社初詣



三月下旬~四月上旬 賞櫻



七月 富士登山解禁、富士祭



五月 富士薔薇祭、流鏝馬祭



八月 御神火祭、七夕祭



十一月 富士宮祭

